

รูปที่ 1 กล้องรับเรื่องร้องเรียน และช่องทางออนไลน์



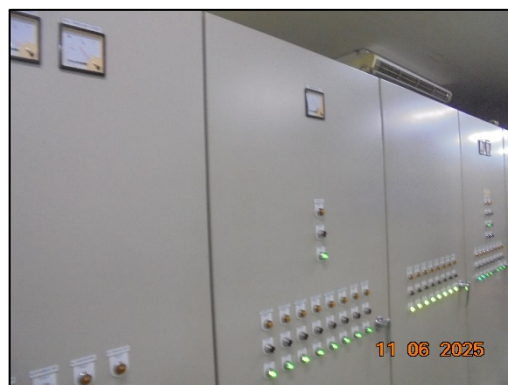
รูปที่ 2 เครื่องดักฝุ่นแบบมัลติไซโคลน (Multi cyclone)



รูปที่ 3 เครื่องดักจับอนุภาคด้วยไฟฟ้าสถิต (Electrostatic Precipitator หรือ ESP)



รูปที่ 4 อุปกรณ์ตรวจวัดกระแสไฟฟ้า ของเครื่องดักฝุ่นแบบไฟฟ้าสถิต (ESP)



รูปที่ 5 ห้องควบคุมระบบอากาศของหม้อไอน้ำ



รูปที่ 6 อะไหล่และอุปกรณ์ซ่อมบำรุงระบบดักฝุ่นละอองจากหม้อไอน้ำ



รูปที่ 7 พนักงานทำความสะอาดเศษใต้บริเวณอาคารหม้อไอน้ำ



รูปที่ 8 ขนอ้อยที่ใช้เป็นเชื้อเพลิงในการเผาไหม้



รูปที่ 9 การฉีดพรมน้ำ บริเวณรอบกองขนำอ้อย



รูปที่ 10 ตาข่ายชะลอลมและดักฝุ่นรอบบริเวณลานกองเก็บขนำอ้อย



รูปที่ 11 ปลุกต้นไม้ล้อมรอบพื้นที่ลานกองขานอ้อย



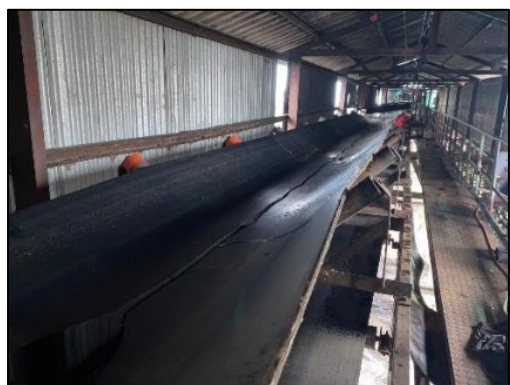
รูปที่ 12 ป้ายห้ามบุคคลภายนอกเข้าพื้นที่



รูปที่ 13 ป้ายห้ามสูบบุหรี่/ห้ามนำวัสดุประเภทเชื้อเพลิง เข้าพื้นที่ลานกองขนถ่าย



รูปที่ 14 สายพานลำเลียงขนถ่ายระบบปิดครอบ



รูปที่ 15 ระบบสายพานลำเลียง และการดูแลบำรุงรักษา



รูปที่ 16 จัดพรมน้ำบริเวณลานกองเถ้า



รูปที่ 17 พนักงานทำความสะอาดรางน้ำรองรับเถ้า



รูปที่ 18 พนักงานเก็บรวบรวมตะกอนเก่า



รูปที่ 19 พื้นที่ลานกองเก็บกองเก่า



รูปที่ 20 การปลูกต้นไม้ล้อมรอบพื้นที่ลานกองเถ้า



รูปที่ 21 การล้างล้อรถบรรทุกก่อนออกจากพื้นที่โครงการ



รูปที่ 22 การฉีดพรมน้ำ บริเวณเส้นทางลำเลียงของรถบรรทุก



รูปที่ 23 รถบรรทุกที่ปิดคลุมด้วยผ้าใบคลุมอย่างมิดชิด



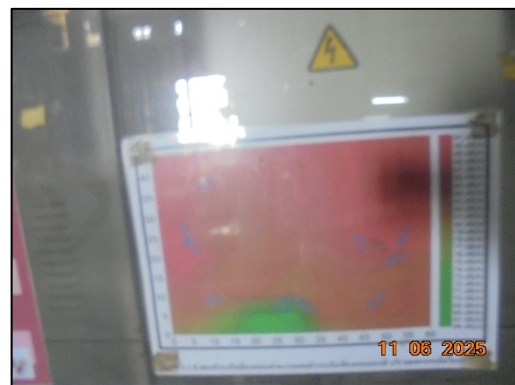
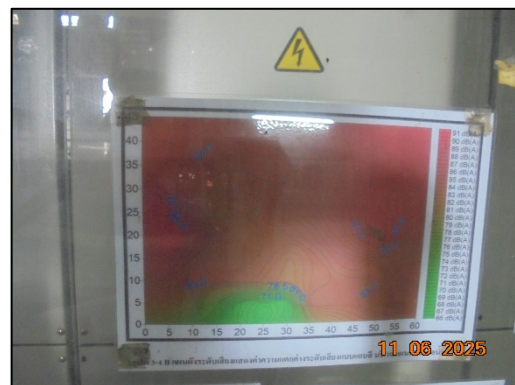
รูปที่ 24 ถนนภายในพื้นที่โครงการ



รูปที่ 25 อุปกรณ์ลดเสียง (Silencer) บริเวณที่มีเสียงดัง



รูปที่ 26 เครื่องจักรอุปกรณ์ภายในพื้นที่โครงการ



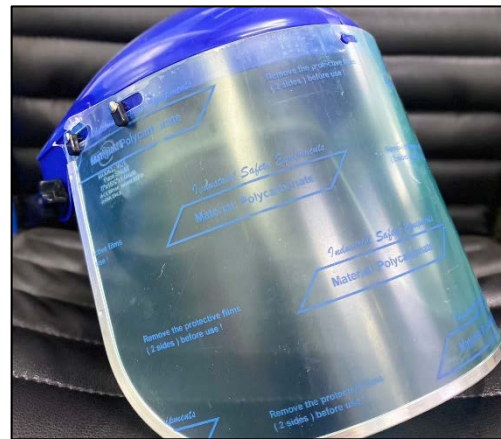
รูปที่ 27 ป้ายแสดงพื้นที่ที่ต้องระวังเสียงดัง



รูปที่ 28 พนักงานสวมใส่อุปกรณ์ป้องกันอันตรายส่วนบุคคล



รูปที่ 29 อุปกรณ์ป้องกันอันตรายส่วนบุคคลสำรอง



รูปที่ 29 (ต่อ) อุปกรณ์ป้องกันอันตรายส่วนบุคคลสำรอง



รูปที่ 30 ประชาสัมพันธ์การดำเนินงานของโครงการ และรายงานผลการตรวจวัดสิ่งแวดล้อมต่อชุมชน



รูปที่ 31 ป่อสำรองน้ำดิบของโครงการ



รูปที่ 32 ระบบปรับปรุงคุณภาพน้ำหรือระบบผลิตน้ำใส



รูปที่ 32 (ต่อ) ระบบปรับปรุงคุณภาพน้ำหรือระบบผลิตน้ำใส



รูปที่ 33 เครื่องมือวัดปริมาณน้ำที่สูบจากบ่อสำรองน้ำดิบ



รูปที่ 34 เจ้าหน้าที่ตรวจสอบท่อน้ำ



รูปที่ 35 ระบบระบายน้ำเดียวของโครงการ



รูปที่ 36 ระบบระบายน้ำฝนปนเปื้อน



รูปที่ 37 ระบบรวบรวมน้ำเสียที่เกิดจากการฟื้นฟูระบบผลิตน้ำอ่อน



รูปที่ 38 บ่อพักน้ำทิ้ง



รูปที่ 39 บ่อพักน้ำทิ้งลูกเงิน



รูปที่ 40 บ่อดกตะกอน



รูปที่ 41 ป้ายกำหนดช่วงเวลาการขนส่งสารเคมีและของเสีย



รูปที่ 42 รถบรรทุกสารเคมี



รูปที่ 43 เจ้าหน้าที่รักษาความปลอดภัย (รปภ.) ประจำโครงการ



รูปที่ 44 พื้นที่สีเขียวของโครงการบริเวณที่อยู่ติดกับถนนสาธารณะประโยชน์



รูปที่ 44 พื้นที่สีเขียวของโครงการบริเวณที่อยู่ติดกับถนนสาธารณะประโยชน์



รูปที่ 45 ติดป้ายแสดงถนนสาธารณะประโยชน์



รูปที่ 46 พื้นที่จอดรถของโครงการ



รูปที่ 47 รางระบายน้ำฝนที่ไม่มีโอกาสปนเปื้อน



รูปที่ 48 ระบบระบายน้ำรอบบริเวณลานกองเถ้าและลานกองขานอ้อย



รูปที่ 49 การขุดลอกรางระบายภายในพื้นที่โครงการ



รูปที่ 50 ถังรวบรวมมูลฝอย



รูปที่ 51 ติดป้ายประชาสัมพันธ์หลักการสามอาร์ (3R)



รูปที่ 52 พื้นที่เก็บของเสียของโครงการ



รูปที่ 53 รถขนส่งกากของเสียของโครงการ ที่ปิดป้ายชื่อ และปิดคลุมท้ายมิดชิด



รูปที่ 54 การเก็บตัวอย่างเข้าไปตรวจวัดวิเคราะห์



รูปที่ 55 อบรมการนำเข้าไปใช้เป็นสารปรับปรุงดินในพื้นที่เกษตรกรรม /การประชุมสมาคมชาวไร่อ้อย



รูปที่ 56 การอบรมให้ความรู้พนักงาน ด้านความปลอดภัย สิ่งแวดล้อม
โรคจากการประกอบอาชีพ และโครงการอนุรักษ์การไถยีน



รูปที่ 56 การอบรมให้ความรู้พนักงาน ด้านความปลอดภัย สิ่งแวดล้อม
โรคจากการประกอบอาชีพ และโครงการอนุรักษ์การได้ยิน



รูปที่ 57 การอบรมการใช้อุปกรณ์ป้องกันอันตราย



รูปที่ 58 การฝึกซ้อมดับเพลิงและการใช้อุปกรณ์ดับเพลิง



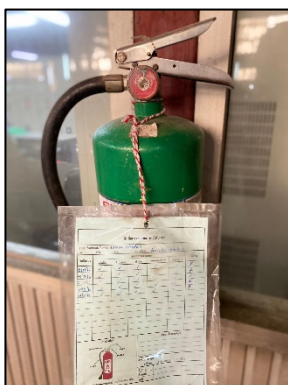
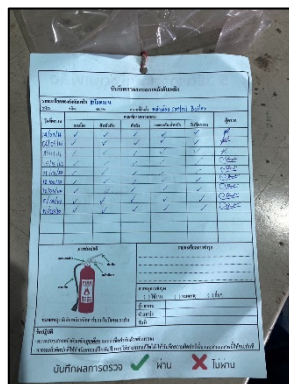
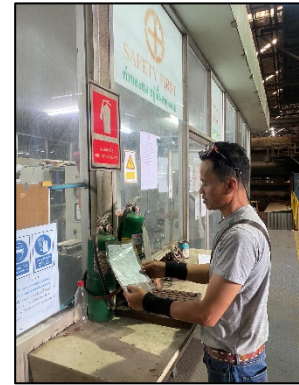
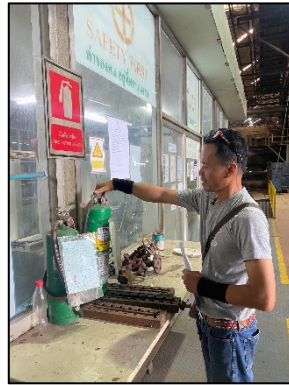
รูปที่ 58 (ต่อ) การฝึกซ้อมดับเพลิงและการใช้อุปกรณ์ดับเพลิง



รูปที่ 59 อุปกรณ์ป้องกันและระงับอัคคีภัย



รูปที่ 59 (ต่อ) อุปกรณ์ป้องกันและระงับอัคคีภัย



รูปที่ 60 การตรวจสอบอุปกรณ์ป้องกันและระงับอัคคีภัย



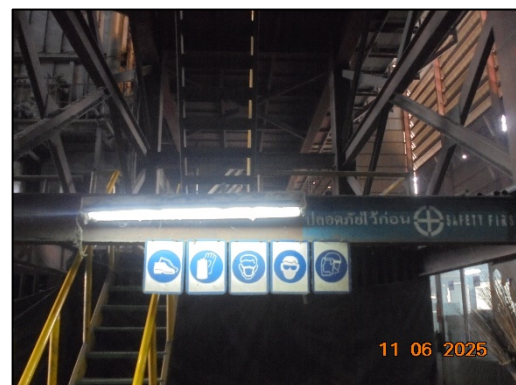
รูปที่ 61 ป้ายแสดงเส้นทางหนีไฟ และเส้นทางหนีไฟ



รูปที่ 62 ติดแผนผังการติดตั้งอุปกรณ์ดับเพลิง และเส้นทางหนีไฟ



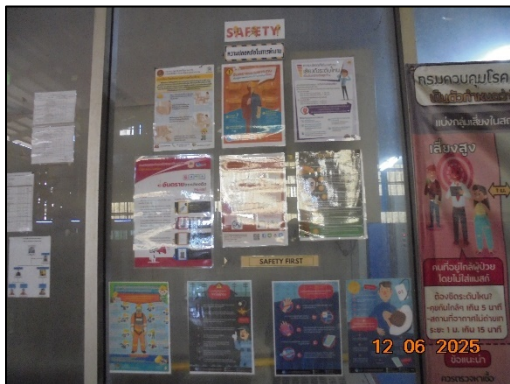
รูปที่ 63 จุดรวมพล



รูปที่ 64 ป้ายสัญญาณเตือนอันตรายต่างๆ / ป้ายควรสวมใส่อุปกรณ์ป้องกันอันตรายส่วนบุคคล



รูปที่ 64 (ต่อ) ป้ายสัญญาณเตือนอันตรายต่างๆ / ป้ายควรสวมใส่อุปกรณ์ป้องกันอันตรายส่วนบุคคล



รูปที่ 65 จัดบอร์ดประชาสัมพันธ์ด้านความปลอดภัย สิ่งแวดล้อม และพลังงาน



รูปที่ 66 ติดตั้งพัดลมถ่ายเทอากาศ ระบายความร้อนในพื้นที่ปฏิบัติงาน



รูปที่ 67 ห้องสุขา



รูปที่ 68 พื้นที่พักผ่อน



รูปที่ 69 ห้องพยาบาล และเวชภัณฑ์พื้นฐานประจำโครงการ



รูปที่ 70 รถฉุกเฉินประจำโครงการ



รูปที่ 71 น้ำดื่มสำหรับพนักงาน



รูปที่ 72 พื้นที่จัดเก็บสารเคมี



รูปที่ 73 อ่างล้างตา/ล้างหน้า ฝักบัวฉุกเฉิน



รูปที่ 74 ตรวจสอบข้อต่อ วาล์ว และปั๊ม ถังเก็บสารเคมี



รูปที่ 75 ถังคอนกรีตรอบบริเวณถังเก็บกากสารเคมีของเหลว



รูปที่ 76 อุปกรณ์ตรวจวัดต่างๆ เพื่อตรวจสอบการทำงานของหน่วยผลิตไอน้ำ



รูปที่ 77 ตรวจวัดอุณหภูมิและความดันทั้งขาเข้า-ขาออกจากกังหันไอน้ำ



รูปที่ 78 ติดตั้งลิ้นนิรภัย และวาล์วควบคุม (Control Valve)



รูปที่ 79 อุปกรณ์สำรองที่เกี่ยวข้องกับกังหันไอน้ำ



รูปที่ 80 เครื่องกำเนิดไฟฟ้า



รูปที่ 81 หม้อแปลงไฟฟ้า



รูปที่ 82 ป้ายแสดงสถานะ และเตือนอันตรายหม้อแปลงไฟฟ้า



รูปที่ 83 เข้าร่วมอบรมสัมมนาเกี่ยวกับทางสำนักงานคณะกรรมการกำกับกิจการพลังงาน ประจำเขต 4



รูปที่ 84 แผงผังวงจรไฟฟ้าภายในโครงการ



รูปที่ 85 ติดวิธีปฏิบัติเมื่อประสบอันตรายจากไฟฟ้า



รูปที่ 86 เจ้าหน้าที่เดินตรวจตราในกระบวนการผลิต



รูปที่ 87 Hydrant และสายฉีดน้ำดับเพลิงรอบลานกองขาน้อย



รูปที่ 88 ถนนบริเวณลานกองขาน้อย



รูปที่ 89 การอบรมให้ความรู้เกี่ยวกับการปฐมพยาบาลเบื้องต้น



รูปที่ 90 กิจกรรมมวลชนสัมพันธ์



รูปที่ 90 (ต่อ) กิจกรรมมวลชนสัมพันธ์



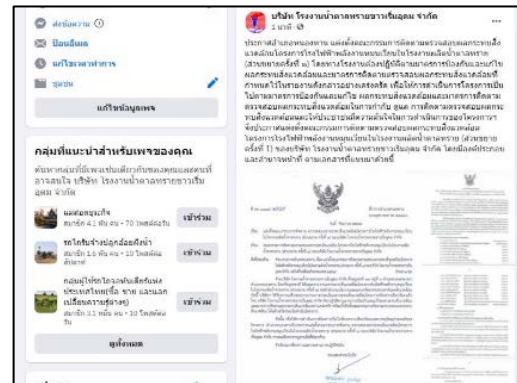
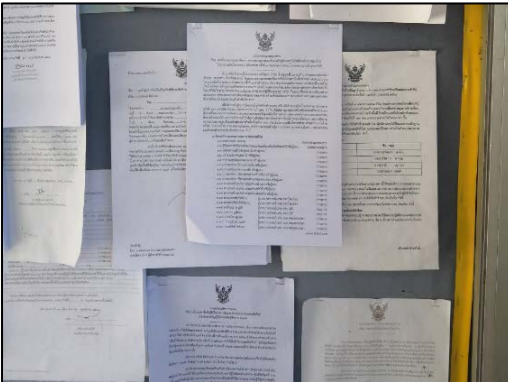
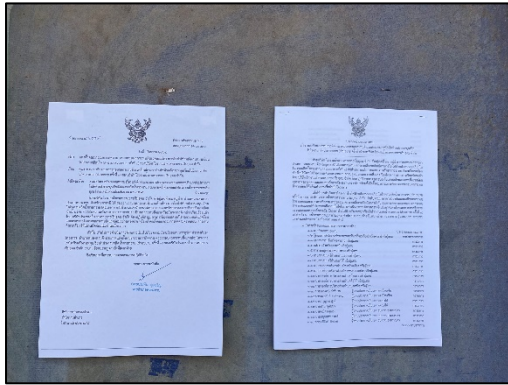
รูปที่ 90 (ต่อ) กิจกรรมมวลชนสัมพันธ์



รูปที่ 90 (ต่อ) กิจกรรมมวลชนสัมพันธ์



รูปที่ 91 ตัวแทนชุมชนเข้าเยี่ยมชมโครงการ /การปฐกษัตริ์ร่วมกับชุมชน/
คณะกรรมการติดตามตรวจสอบผลกระทบสิ่งแวดล้อม



รูปที่ 92 ติดประกาศการแต่งตั้งคณะกรรมการติดตามตรวจสอบผลกระทบสิ่งแวดล้อม



รูปที่ 93 พื้นที่สีเขียวโดยรอบโครงการ



รูปที่ 93 (ต่อ) พื้นที่สีเขียวโดยรอบโครงการ



รูปที่ 93 (ต่อ) พื้นที่สีเขียวโดยรอบโครงการ



รูปที่ 93 (ต่อ) พื้นที่สีเขียวโดยรอบโครงการ



รูปที่ 94 กิจกรรมปลูกต้นไม้และหญ้าแฝกเฉลิมพระเกียรติเพื่อเพิ่มพื้นที่สีเขียว



รูปที่ 94 (ต่อ) กิจกรรมปลูกต้นไม้และหญ้าแฝกเฉลิมพระเกียรติเพื่อเพิ่มพื้นที่สีเขียว



รูปที่ 94 (ต่อ) กิจกรรมปลูกต้นไม้และหญ้าแฝกเฉลิมพระเกียรติเพื่อเพิ่มพื้นที่สีเขียว